

CEPHE UYGULAMALARI

Accoya® 80 yılı aşkın araştırma ve geliştirme sonucunda mükemmeleştirilen asetilasyon tekniği ile modifiye edilmiş yüksek performanslı bir masif ahşaptır. Patentli teknolojisinin getirdiği avantajlar hem zamana karşı hem de sayısız kuruluş test edilmiştir. Minimum 50 yıl kullanım ömrünün yanı sıra bir çok tropik sert ahşaptan üstün performansa ve endüstri lideri ekolojik sertifikasyona sahiptir.

Ahşap Alt Yapı (karkas)

Her cephe kaplama materyali gibi, Accoya da uygun bir alt yapı üzerine uygulandığı ve doğru bir havalandırma sistemi tasarlandığı zaman en yüksek performans elde edilir. Hava sirkülasyonu devamlı olacak şekilde kaplamanın arkasında alt ve üst açıklıklar arasında sirküle edecek şekilde ayarlanır. Bu sadece yağmur suyu tahliyesine ve efektif buharlaşmaya olanak sağlamakla kalmaz, ayrıca yalıtımdan da daha iyi verim alınmasına katkıda bulunur.

Karkas aralıkları maksimum 60 cm olarak ayarlanmalıdır. Temel takozların minimum 50x25mm, karkas kalınlıklarının da minimum 38 x 19 mm olması tavsiye edilir. Accoya cephe kaplamaları için en uzun ömürlü sonuçlar Accoya karkaslar ile alınmaktadır. Sınıf 1 dayanıklılığa sahip farklı ahşap çeşitleri de kullanılabilir. Farklı ahşap malzemedeki karkas yapılması durumunda karkasdan yüzeye taşınabilecek renk ve kimyasal sızıntıları önlemek için nem bariyeri kullanılması tavsiye edilir.

Ahşap cephe kaplamalarının beton, kuru duvar sistemleri veya hali hazırda kaplı bulunan seramik, alüminyum gibi materyallere ahşap karkassız uygulanması veya tamamen karkassız uygulanması durumlarında Accoya garanti şartları geçersiz sayılır.

Bağlantı Elemanları

Accoya ahşap karkas sistemleri üzerine üstten vida (kavalye) ile monte edilebilir. Bir çok modifiye ahşap gibi asit seviyesi normalin biraz üzerinde olduğu için paslanmaz bağlantı elemanları kullanılması gerekir. Paslanmaz çelik kalitesinin normal şartlarda 1.4301, endüstriyel veya su kenarı gibi kullanımlarda 1.4401 olmasına dikkat ediniz.

Zimba ve istinat deliksiz vida uygulamaları tavsiye edilmez. Tamamen gömülen veya T-tipi olan vida ve çivi türleri çekme kuvvetine karşı yeterli mukavemet gösteremeyebileceği için tavsiye edilmez.

En sağlıklı sonuçlar için kavalye deliklerinin lata bitişlerinden 50 mm uzaklıkta olması gereklidir. İstinat delikleri vida genişliğinden 1 mm dar ve yaklaşık %80 kısa ayarlanması olabilecek çatlakları önlemek için gereklidir.

Depolama ve Taşıma

Accoya ürünleri yüzey hasarlarına karşı önlem alınarak taşınmalıdır. Taşıma sırasında su almasını engellemek için nefes alan plastik kaplamalarla korunması tavsiye edilir.

Şantiye ve depo şartlarında beton zeminlerde minimum 10 cm yükseklikte, toprak zeminlerde ise minimum 30 cm yükseklikte saklanmalıdır. Yağmur suyundan muhafaza etmek için üzeri su geçirmez malzeme ile kapalanabilir. Fakat küf oluşumunu engellemek için havalanması önemlidir.

CEPHE UYGULAMALARI

Kaplama

Accoya çoğunlukla estetik nedenlerle kaplanmaktadır. Garanti kapsamındaki çürümeye karşı dayanıklılık ve boyutsal mukavemet kaplama olsa olmasa da geçerlidir. Accoya kaplanmadığı takdirde doğal olarak küllenecektir.

TAVSİYELER

1. Accoya cephe kaplamaları kenar radusları 3mm olacak şekilde üretilmiştir.
2. Atölyede kaplama yapılması şiddetle tavsiye edilir. Şantiyede kaplanacaksa en azından ilk kat ve orta katın şantiyeye bitmiş şekilde gelmesi tavsiye olunur. Son kat ıslanmadan önce atılmalıdır.
3. Accoya ahşabı kaplanmadan önce kuru, temiz ve tozdan arınmış olmalıdır. Bilhassa son kat fırça uygulamalarında bu konuya dikkat edilmelidir.
4. Kaplama sistemlerinin efektif bir anti-küf barındırmasına özen gösterin. Kaplama altında oluşacak küf tabakası Accoya'ya zarar vermez fakat kaplamaya zarar verecektir.
5. Şeffaf kaplamalara eklenecek pigment küf ve mantar oluşumunlarını gizleyecektir. Pigmentli kaplamaların renk dağılımını ve değişikliklerini test etmeden kullanmamınızı tavsiye ederiz.
6. Kaplama katmanları kalınlaştıkça su penetrasyonunu azaltacaktır, film oluşturan kaplamalar en uzun süreli bakım aralıklarına olanak sağlar.
7. Makta uçlarda kapatıcı kullanılmalıdır. Kapatıcınızın kaplama sisteminizle uyumlu olduğunu üretici ile teyitleşiniz.
8. İlk kat (primer) ürünlerinde bandırma usulü ürünler genellikle en iyi sonuçları vermektedir.
9. Kaplama üreticisinin kullanım talimatlarını dikkate alınız. 15° altındaki uygulamalara özellikle dikkat edilmelidir.
10. Kaplamalar nem ve ısı kontrollü

ortamda kürlenmelidir.

11. Kaplanmış cephe lataları kaplama üreticisinin talimatlarına uygun şartlarda muhafaza edilmelidir. Özellikle son katın kürlenme süresi ve paketleme yöntemlerine dikkat edilmesi gereklidir.

İşleme ve kesme

Konvansiyonel biçme ve işleme makinaları kullanılabilir - Accoya sert ahşaplardan daha kolay işlenebilir - en iyi sonuçlar için bıçaklarınız ayarlı ve keskin olduğundan emin olunuz.

Yüksek montanlı işler için Carbide ve elmas uçlu kesicileri tercih ediniz.

- Rotasyon hızı 12,000 -6000 rpm
- Besleyici 500-1000 m/saatte
- kauçuk roller kullanımı

Yüzey Lekeleri (Gölgelenme)

Asetilasyon işlemi sırasında yüzeyde koyu renkli gölgelenmeler oluşur. UV ışını ile temas halinde zamanla yok olan bu lekeleri montaj öncesinde engellemek istenirse kalınlığa göre 3-4 mm yüzeyden silinebilir.

Cephe Profilleri

Tedarikçiniz veya iş ortaklı çeşitli cephe profil ve modelleri sunabilmektedir. Hazır, stoklu ve önceden üretilmiş modeller için satış temsilcinize danışmanızı öneririz.

Kendi profillerini işleyecek müşterilerin garanti şartları geçerliliğini teyit etmek için satış temsilcilerine danışması önemlidir.

CEPHE UYGULAMALARI

Kaplama

Accoya çoğunlukla estetik nedenlerle kaplanmaktadır. Garanti kapsamındaki çürümeye karşı dayanıklılık ve boyutsal mukavemet kaplama olsa olmasa da geçerlidir. Accoya kaplanmadığı takdirde doğal olarak küllenecektir.

TAVSİYELER

1. Accoya cephe kaplamaları kenar radusları 3mm olacak şekilde üretilmiştir.
2. Atölyede kaplama yapılması şiddetle tavsiye edilir. Şantiyede kaplanacaksa en azından ilk kat ve orta katın şantiyeye bitmiş şekilde gelmesi tavsiye olunur. Son kat ıslanmadan önce atılmalıdır.
3. Accoya ahşabı kaplanmadan önce kuru, temiz ve tozdan arınmış olmalıdır. Bilhassa son kat fırça uygulamalarında bu konuya dikkat edilmelidir.
4. Kaplama sistemlerinin efektif bir anti-küf barındırmasına özen gösterin. Kaplama altında oluşacak küf tabakası Accoya'ya zarar vermez fakat kaplamaya zarar verecektir.
5. Şeffaf kaplamalara eklenecek pigment küf ve mantar oluşumlarını gizleyecektir. Pigmentli kaplamaların renk dağılımını ve değişikliklerini test etmeden kullanmamınızı tavsiye ederiz.
6. Kaplama katmanları kalınlaştıkça su penetrasyonunu azaltacaktır, film oluşturan kaplamalar en uzun süreli bakım aralıklarına olanak sağlar.
7. Makta uçlarda kapatıcı kullanılmalıdır. Kapatıcının kaplama sisteminizle uyumlu olduğunu üretici ile teyitleşiniz.
8. İlk kat (primer) ürünlerinde bandırma usulü ürünler genellikle en iyi sonuçları vermektedir.
9. Kaplama üreticisinin kullanım talimatlarını dikkate alınız. 15° altındaki uygulamalara özellikle dikkat edilmelidir.
10. Kaplamalar nem ve ısı kontrollü

ortamda kürlenmelidir.

11. Kaplanmış cephe lataları kaplama üreticisinin talimatlarına uygun şartlarda muhafaza edilmelidir. Özellikle son katın kürlenme süresi ve paketleme yöntemlerine dikkat edilmesi gereklidir.

İşleme ve kesme

Konvansiyonel biçme ve işleme makinaları kullanılabilir - Accoya sert ahşaplardan daha kolay işlenebilir - en iyi sonuçlar için bıçaklarınız ayarlı ve keskin olduğundan emin olunuz.

Yüksek montanlı işler için Carbide ve elmas uçlu kesicileri tercih ediniz.

- Rotasyon hızı 12,000 -6000 rpm
- Besleyici 500-1000 m/saatte
- kauçuk roller kullanımı

Yüzey Lekeleri (Gölgelenme)

Asetilasyon işlemi sırasında yüzeyde koyu renkli gölgelenmeler oluşur. UV ışını ile temas halinde zamanla yok olan bu lekeleri montaj öncesinde engellemek istenirse kalınlığa göre 3-4 mm yüzeyden silinebilir.

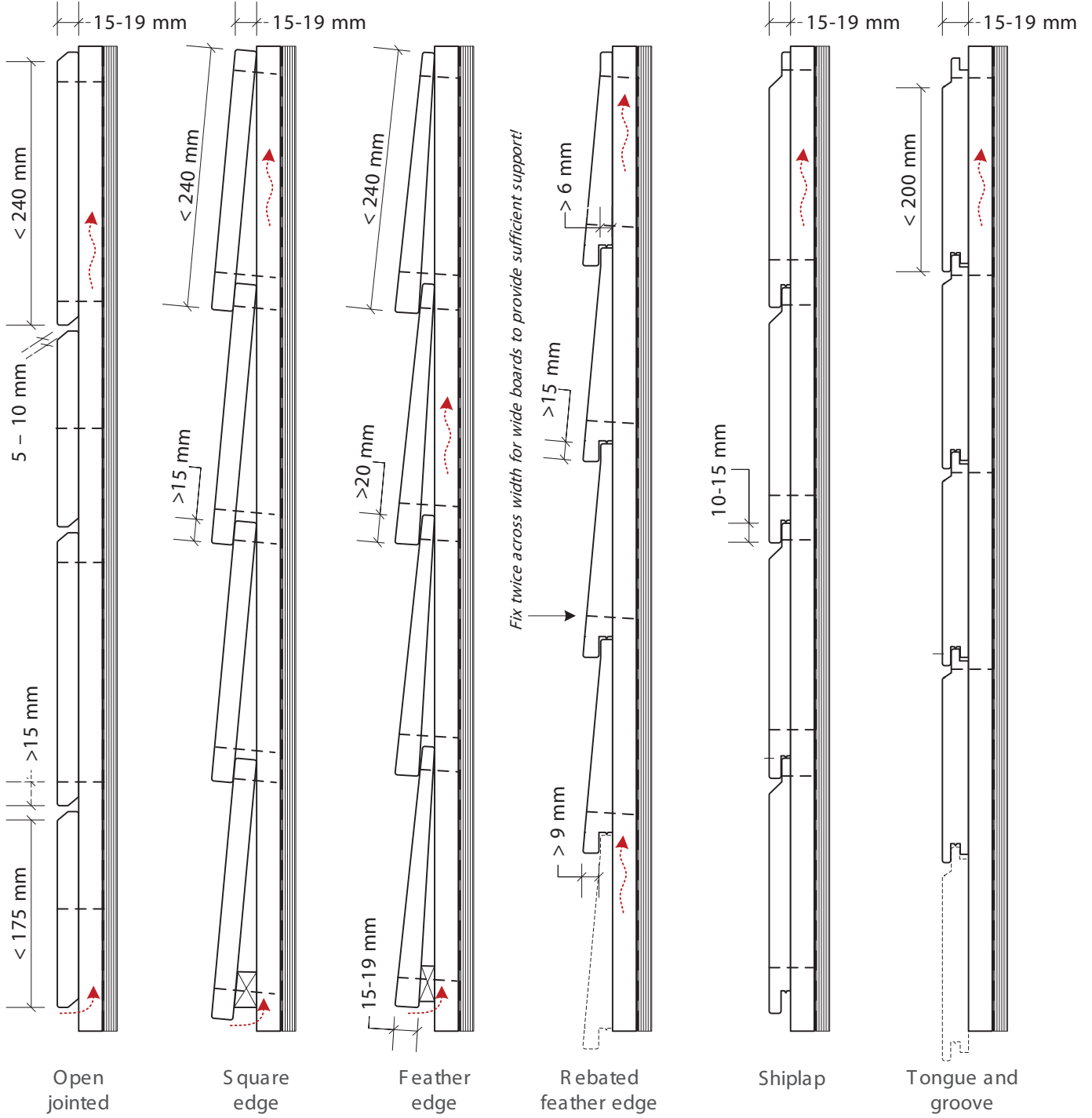
Cephe Profilleri

Tedarikçiniz veya iş ortaklı çeşitli cephe profil ve modelleri sunabilmektedir. Hazır, stoklu ve önceden üretilmiş modeller için satış temsilcinize danışmanızı öneririz.

Kendi profillerini işleyecek müşterilerin garanti şartları geçerliliğini teyit etmek için satış temsilcilerine danışması önemlidir.

CEPHE UYGULAMALARI

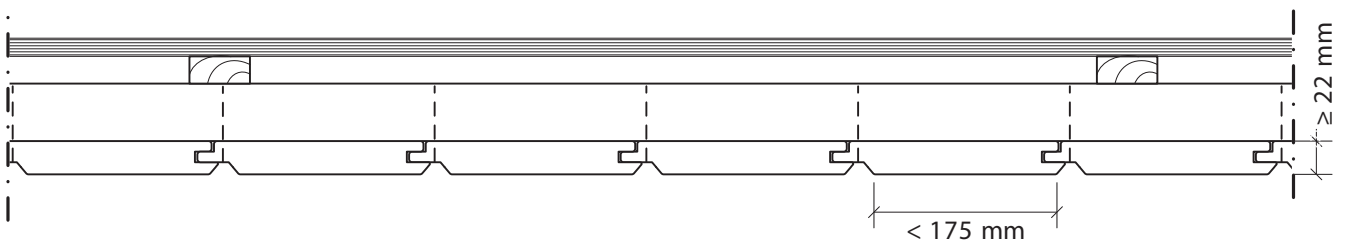
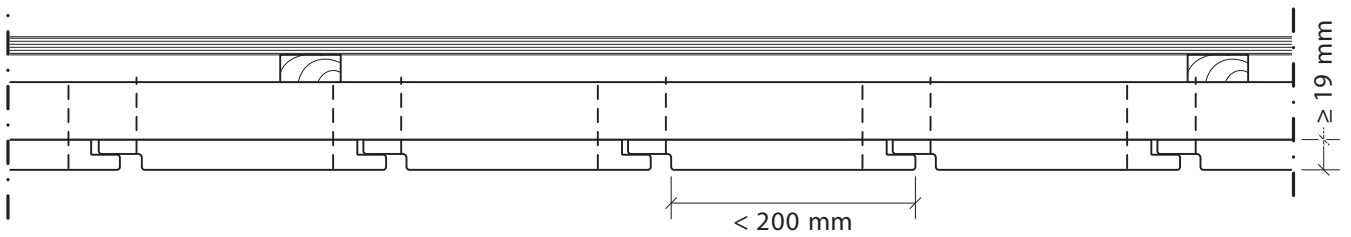
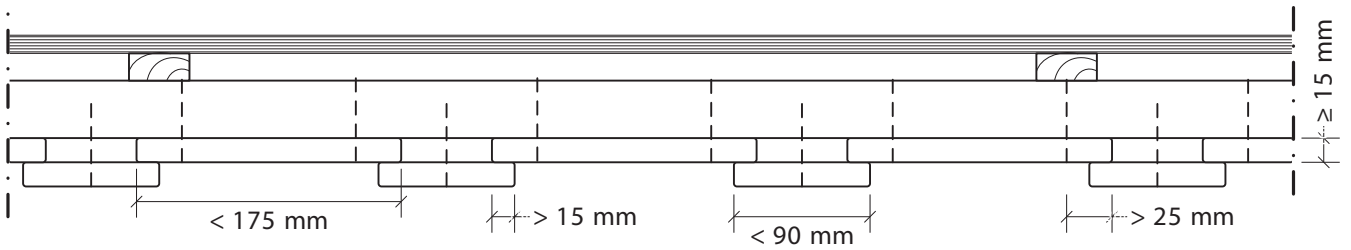
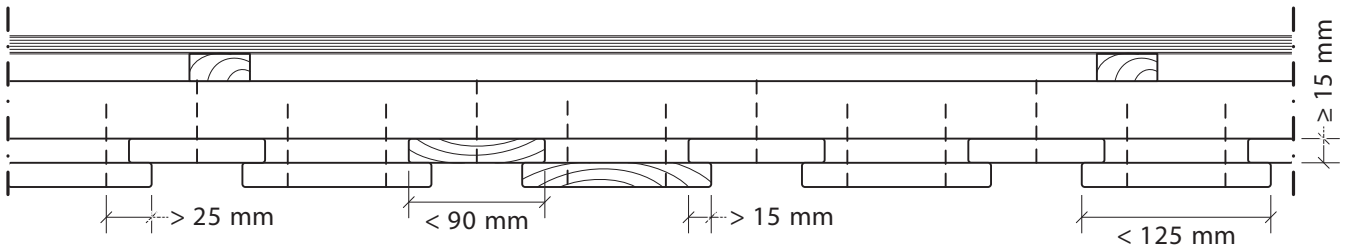
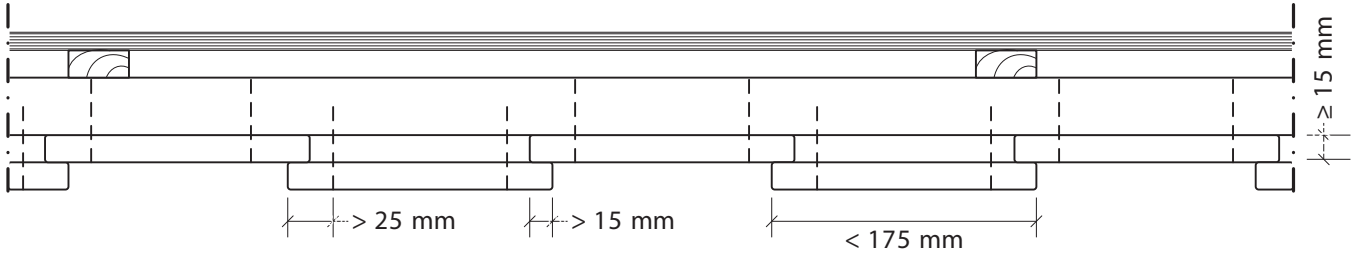
Yatay döşeme profilleri



* Bıçak üretimi ve müsaitliği konusunda satış temsilcinize danışınız.

CEPHE UYGULAMALARI

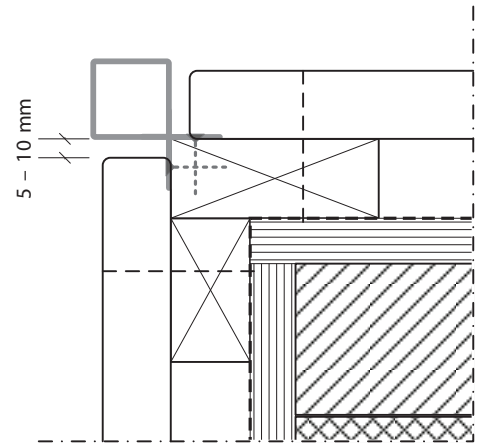
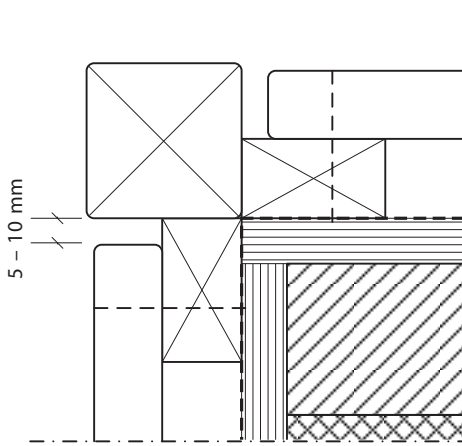
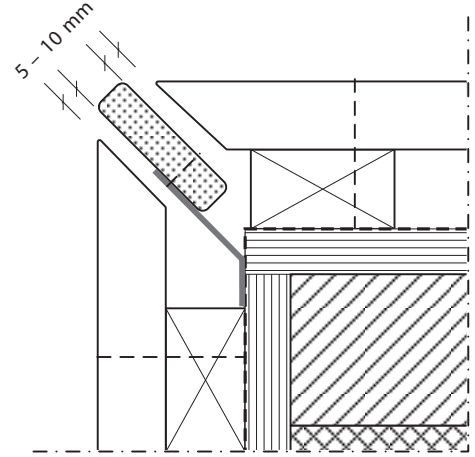
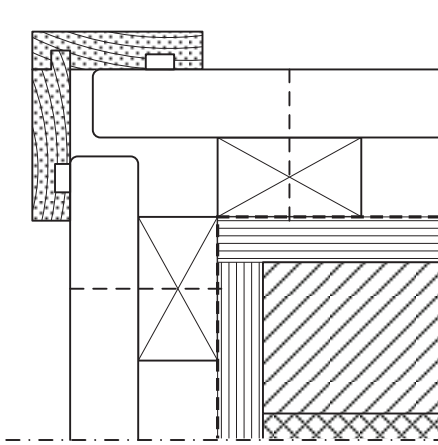
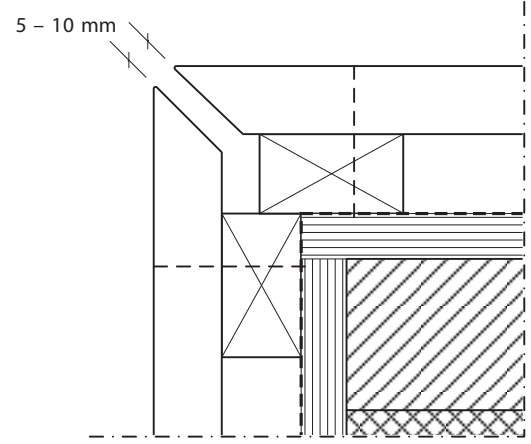
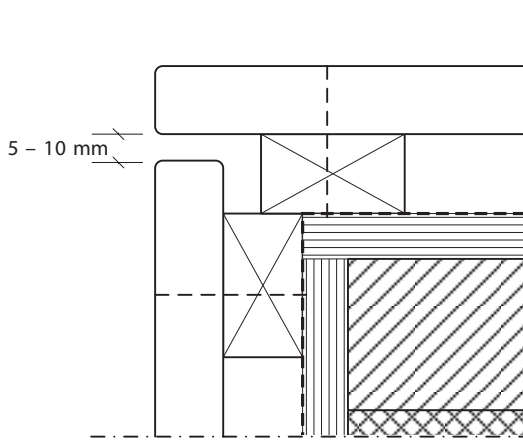
Dikey döşeme profilleri



* Bıçak üretimi ve müsaitliği konusunda satış temsilcinize danışınız.

CEPHE UYGULAMALARI

Cephe Birleşim Detayları



* Bıçak üretimi ve müsaitliği konusunda satış temsilcinize danışınız.